

Vejledning til høringsvar på naturhandleplanerne

Denne vejledning påpeger forhold, der er vigtige at forholde sig til i forbindelse med afgivelse af høringsvar på naturhandleplanerne.

- [Proces - høringsvar](#)
- [Gode grunde til at afgive høringsvar](#)
- [Natura 2000-handleplanerne](#)
- [Konkrete forslag til gennemgang af handleplanerne](#)
- [Øvrige generelle bemærkninger](#)

(Se også: [Vejledning til høringsvar på vandhandleplanerne](#)).



Den Europæiske Union ved Den Europæiske Fond for Udvikling af Landdistrikter og Ministeriet for Fødevarer, Landbrug og Fiskeri har deltaget i finansieringen af projektet.

Promilleafgiftsfonden for landbrug

Proces - høringsvar

Dette afsnit er fælles om processen vedrørende afgivelse af høringsvar for både vand- og Natura 2000-handleplanerne.

Gode grunde til at afgive høringsvar

Vedtagelsen af de kommunale handleplaner kan have direkte eller indirekte betydning for lodsejere i eller nær Natura 2000-områderne, og i områderne hvor der skal ske en indsats ift. vandplanerne.

Arbejdet med vand- og naturplanlægningen er en lang proces, hvor det er væsentligt, at landbruget til stadighed fastholder presset og til stadighed påpeger fejl og uhensigtsmæssigheder i planerne.

Argumentet om, at jo flere der siger det samme, jo stærkere står vi (som vi så det ifbm. høringsvarene til vand- og Natura 2000-planerne) og jo større pres lægger vi på politikerne nu og i næste planperiode. Vi opfordrer derfor til, at så mange som muligt benytter sig af muligheden for at indsende bemærkninger til Natura 2000-handleplanerne.

Vi anbefaler, at I som minimum sikrer, at relevante dele af de tidligere indsendte høringsvar sendes til kommunen, hvis der ikke er ressourcer til at få skærpet og målrettet de tidligere fremsatte høringsvar til Natura 2000-handleplanerne. Hvor flere kommuner dækker et Natura 2000-område eller et problemfelt omkring et vandløb eller lignende, kan det være relevant, at sende det samme høringsvar til flere kommuner.

Officielle begrundelser for en høring:

Den offentlige høring skal sikre, at borgerne og andre interessenter på et tidligt tidspunkt i planlægningsarbejdet får mulighed for at debattere muligheder, fremsætte forslag og give deres synspunkter til kende, før der er udarbejdet et planforslag, dvs. før kommunen har lagt sig fast på en bestemt løsning. Reglerne medfører ikke indskrænkninger i borgernes muligheder for at udtale sig senere, når et egentligt planforslag er udarbejdet.

Høringen sker for at give borgere mulighed for at påvirke og få indflydelse på et sagsforhold. Det er myndigheden, som i sidste ende afgør hvilken betydning oplysninger fremkommet under en høring skal tillægges. Men principperne om medindflydelse, som udtryk for respekt for borgeren og for en åben proces, bør indebære, at forslagene nøje overvejes. Hvis kommunen ikke er imødekommende over for borgerens forslag, kan det bevirke, at afgørelse af kontrolinstansen tilsidesættes som ufuldstændigt oplyst.

Juridisk betydning af at fremsende høringsvar/forskellen mellem en klage og en høring. Hvem kan afgive høringsvar?

Alle kan ifølge miljømålsloven afgive høringsvar på Natura 2000-handleplanerne.

I et høringsvar kan alle betragtninger og bemærkninger fremsættes, mens mulighederne for at klage over de endelige planer er mere begrænset.

Hvis man i øvrigt er klageberettiget, kan man klage, selvom man ikke har benyttet sig af sin ret til at komme med bemærkninger under en høring. Det er dog ikke entydigt, hvilken juridisk betydning det har at fremsende et høringsvar ift. en senere klage- eller retssag.

Tidsplan:

Tid	Hvad sker?	Hvor og hvad?
April- maj 2012	Planer er i politisk behandling i kommunerne	I kan finde planerne, - f.eks. ved at gå ind under Teknik og Miljøudvalgenes dagsordner og referater
Senest den 8. juni for handleplaner for natur 2012	Høring starter på Natura 2000-handleplanerne	Man kan se planen på kommunens hjemmeside og for Natura 2000-handleplanerne på den fælles portal som forventes åbnet 8.6.
Senest 22. juni for vandhandleplaner 2012	Høring starter på vandhandleplanerne	Man kan se planen på kommunens hjemmeside og på en fælles portal .
I perioden fra 2. juli til medio/ultimo august 2012 (forventet). Vær opmærksom på, at høringsfristerne varierer fra kommune til kommune.	Høringsperiode slutter for vand- og Natura 2000-handleplaner	
8. december 2012	Natura 2000-handleplaner endelige	Klagemulighed
22. december 2012	Vandhandleplaner endelige	Klagemulighed

Bemærk: Natur- og vandhandleplanerne er sendt i høring på forskellige tidspunkter. Det betyder, at der til samme handleplan kan være forskellige høringsfrister i kommunerne. Man bør derfor orientere sig nøje om fristerne for henholdsvis vand- og Natura 2000-handleplanerne.

Hvem skal afgive høringsvar?

Nogle forhold i handleplanerne er ganske generelle, mens andre er specifikke. Umiddelbart taler disse forhold for, at der med fordel kan gives høringsvar på flere niveauer:

Rådgivere kan overveje følgende:

Nogle vand- og Natura 2000-handleplaner går på tværs af foreningsskel.:

- Her kan man med fordel overveje at gå sammen om at give hørings svar til de enkelte kommuner, evt. på vegne af foreningerne.

Nogle forhold i Vand- og Natura 2000-handleplanerne er ret specifikke og kan påvirke særlige grupper - f.eks. landmænd, der har arealer inden for et Natura 2000 område, eller landmænd med arealer ned til specifikke vandløb, hvor der kan forudses problemer med f.eks. en ændret vedligeholdelse af vandløb.:

- Her kan I med fordel tilbyde at give hørings svar for grupper af landmænd (f.eks. på vegne af landmænd langs et vandløb eller i et Natura 2000-område, evt. på vegne af laug). Sørg for at melde dette ud til kunderne.

Nogle forhold er specifikke og kan have betydning for enkelte landmænd:

- Tag direkte kontakt til lodsejere, som tidligere har afgivet hørings svar eller klaget. Tilbyd at genfremsende relevante dele af tidligere hørings svar eller klager evt. med justeringer. Meld til jeres kunder i nyhedsbreve eller lignende, at I tilbyder at give hørings svar for enkelte landmænd eller grupper af lodsejere.

Hvor skal bemærkningerne sendes hen?

Bemærkninger skal sendes i brev eller mail til den pågældende kommune. Hvor flere kommuner dækker et vandområde eller et Natura 2000-område, kan det være relevant at sende det samme hørings svar til flere kommuner.

Kommunerne skal inddrage lokal viden

I handleplanerne skal der redegøres for, hvordan offentligheden vil blive inddraget i at gennemføre vand- og Natura 2000-handleplanen. Miljøministeren har en forventning om, at kommunen sikrer sig en indsats, hvor den lokale viden inddrages, så både landmænd og kommune kan opnå mest miljø for pengene.

[Her findes inspiration til, hvordan kommunen kan tænke i aktiv involvering.](#)

Overvej til stadighed, hvordan I bedst får en dialog med kommunerne om de planlagte indsatser. Et skriftligt hørings svar er en del af denne indsats, men den bør opfølges med dialog, - se indspil til hvordan i ovenstående link. Som rådgivere og lodsejere kan I forvente, at der bliver lyttet til jer, når I bidrager ind med den lokale viden, som I og jeres kunder har.

Nogle kommuner informerer nærmere om indholdet i handleplanerne på offentlige markvandringer, møder og lignende. Arrangementer, som typisk offentliggøres på kommunens hjemmeside.

[Til top](#)

Natura 2000-handleplanerne

Alle Natura 2000-handleplaner kan ses på den fælles portal for Natura 2000 handleplaner, som forventes åbnet den 8. juni 2012.

Næsten alle kommuner har fulgt det [paradigme](#), som er udarbejdet i samarbejde mellem KL og Naturstyrelsen.

Afgivelse af hørings svar

Kommunen er ikke forpligtet til at inddrage hørings svar, der ikke blev imødekommet ved Natura 2000 planhøringen. Vær opmærksom på, at de hørings svar og klager, der tidligere er sendt til Miljøministeriet, ikke umiddelbart indgår i kommunernes håndtering af handleplanerne. Relevante indsigelser og tidligere fremsendte klager over faktuelle fejl m.m. der er fremsendt tidligere i processen f.eks. hørings svar til Natura 2000-planerne, kan genfremsendes som hørings svar, hvis de har betydning for indsatsprogram eller prioritering.

Desuden bør der naturligvis tages stilling til, om der er fremkommet ny viden, som berettiger til yderligere indsigelser eller bemærkninger.

Derudover kan det være fornuftigt at indgive generelle svar om de overordnede uhensigtsmæssigheder og mangler i forhold til processen omkring planerne. Den proces kan ikke ændres nu, men det kan være med til at synliggøre, hvorfor målene ikke i alle tilfælde nås for indeværende planperiode. Dette mest for at påvirke processen til 2. planperiode.

Det er der desuden væsentlig fortsat at fastholde en aktiv involvering i processen og synliggøre, hvordan planerne får betydning for berørte lodsejere.

Forslag til indhold i et hørings svar:

Man kan f.eks. påpege:

- konkrete fejl
- at indsatsbehovet kan revideres med ny/lokal viden om reelle trusler og igangværende indsats
- vigtige hensyn til erhvervsinteresser i prioritering og udpegning til ny natur
- manglende inddragelse af succeskriterier som viden om græsningsdyr og fornuftig arrondering i nærområdet i områdeudpegningen
- mangler og uhensigtsmæssigheder i processen eller uhensigtsmæssig prioritering
- forslag til fremadrettet proces og alternative virkemidler.

Forslag til gennemgang af handleplanen

Fokus i et hørings svar til handleplanerne bør primært være på den del, der adskiller Natura 2000-planerne fra handleplanerne.

Handleplanerne skal i henhold til miljømålsloven indeholde:

1. Mål for planperioden
2. En beskrivelse af de forventede metoder og forvaltningstiltag
3. En prioritering af den forventede forvaltningsindsats
4. En angivelse af forventet effekt for de enkelte initiativer

Ad.1. Natura 2000-planens indsatsprogram er bindende retningslinjer for handleplanen, og der skal derfor være overensstemmelse mellem Natura 2000-planens indsatsprogram og handleplanens mål.

Ad. 2. Handleplanen skal være så konkret, at det kan vurderes, om den kan gennemføres. Modsat må handleplanen ikke indeholde konkrete forslag til indsatser på arealer, der kan foregribe de aftaler eller afgørelser, der skal indgås med lodsejere efter handleplanernes vedtagelse. Metoder til gennemførelse af handleplanen er derfor kun forslag.

Ad. 3. Kommunen er overordnet bundet af de fire sigtelinjer i Natura 2000-planen for prioriteringen i første planperiode, men skal i handleplanen yderligere angive en prioritering for indsatserne indenfor 1. planperiode. Dette punkt er centralt for handleplanerne, da der i handleplanens bilag 3 er indtegnet potentielle områder, hvor der kan gøres en indsats for udpegede arter og naturtyper.

Ad. 4. Forventningerne til initiativernes effekter bør overordnet være sammenfaldende med indsatsprogram, mål og trusselvurderingerne i den enkelt Natura 2000-plan. Denne beskrivelse er meget overordnet i handleplanerne og derfor ikke så let at kommentere.

Fokuspunkter

Reelt er det derfor punkt 3 omkring prioriteringen af indsatsen og valg af områder til udlægning af ny natur, som er ny i forhold til Natura 2000-planerne. Prioriteringen af indsatsen er alene kommunens ansvar og valg.

Prioritering af forvaltningsindsatsen rummer en forventet rækkefølge af indsatsen og en fordeling af indsatsen mellem myndigheder. I praksis er der dog kun tale om en prioritering af, hvor indsatsen skal påbegyndes først, da hele indsatsprogrammet i Natura 2000-planen som udgangspunkt skal nås i indeværende planperiode.

Bilag 3 indeholder områder udpeget til mulig ny natur. Her er udpeget væsentligt flere områder, end der reelt skal gøres en indsats på. Det skyldes, at indsatsen som udgangspunkt skal ske på frivillig basis. Så ved at udpege større områder, er der en større mulighed for at få interesserede lodsejere til at indgå aftaler.

Det kan her være relevant, at vurdere, om det reelt er muligt at igangsætte den ønskede indsats inden for det udpegede område, samt i hvilke delområder af Natura 2000-området, indsatsen skal ske. Der må i handleplanerne ikke være ændret på de overordnede mål og indsats beskrevet i Natura 2000-planen for første planperiode.

[Til top](#)

Konkrete forslag til gennemgang af handleplanerne

Det er muligt, at lave en hurtig gennemgang af handleplanerne med henblik på at vurdere, om det er relevant at afgive hørings svar. Følgende er alene forslag til en metode for hurtig gennemgang, og indholdet kan justeres, alt efter om der er tale om lodsejer-, forenings- og/eller erhvervsinteresser.

1. Overvej en generel indledning om proces, uigennemskuelighed m.m. Jfr. punkt 2.
2. Vurder, om tidligere indsigelser er relevante at genfremsende. Vurder, om der er sket nye tiltag og indsats eller lign. i nærområder, der ikke er inddraget i handleplanen.
3. Vurder evt. om kravene til handleplanens indhold er opfyldt? Jfr. punkt 1 – 4.
4. Sammenlign Natura 2000 planens-indsatsprogram med handleplanens mål. Indeholder handleplanen de mål, som er sat i Natura 2000-planen? Jfr. punkt 1.
5. Vurder, om den planlagte forvaltningsindsats passer til handleplanens mål. Jfr. punkt 2.
6. Vurder, om kommunens prioritering af indsatsen er fornuftig. Er kortgrundlaget med udpeget ny natur realistisk? Dvs. kan udvidelsen reelt ske i dette område? Er fordelingen af indsatserne mellem kommunerne rimelige? Jfr. punkt 2 og 3.
7. Foretag en analyse af arealer for ny natur, og vurderer om der er potentielle store konflikter eller mangler i forhold til erhvervsønsker i nærområdet.
8. Foreslå evt. alternative virkemidler/områder til ny natur m.m.

Uddybet beskrivelse af gennemgang af en handleplan og forslag til bemærkninger til handleplan for Uldum kær, Tørring kær og Ølholm kær fra Hedensted kommune.

1. Overvej en generel indledning om proces, uigennemskuelighed m.m. Jfr. punkt 2.

Fokuspunkter

Processen om manglende inddragelse og manglende mulighed for at få overblik over konsekvenserne kan påpeges og eventuelt kritiseres i et hørings svar. Primært ud fra et retssikkerhedsmæssigt synspunkt om, at det er usaglig forvaltning at fastsætte præcise krav i en overordnet plan, der ikke efterlader mulighed for at forholde sig hertil på et fuldstændigt konkret grundlag.

Kommunerne har dog ingen juridisk beføjelse til at ændre på målsætninger og indsats i Natura 2000-planerne. Et sådant indspil skal derfor kun fremsættes som et led i at påvirke opfattelsen af processen indtil nu, og hvad den fremadrettet bør tage i betragtning.

I forhold til prioritering og udvidelse af nye arealer kan der være væsentlige interesser på spil for lodsejerne. Det kan anbefales at synliggøre disse, og belyse hvorfor inddragelse af lodsejerne tidligt i processen vil være et væsentligt succeskriterium. Uigennemskuelig juridisk forvaltning af naturen og manglende konkrete tiltag i handleplanen giver usikkerheder hos lodsejerne. Sammen med usikkerheden om kompensation og støtteordninger, kan det medføre svære betingelser for frivillig gennemførelse.

Desuden kan bemærkes, om der er bekymringer for om mål og indsats kan nås i første planperiode med de nuværende tilgængelige virkemidler (støtteordninger under Landdistriktsprogrammet) Dette primært for at påpege, at landbruget gerne vil inddrages aktivt i processen, hvis de rette virkemidler er til stede, og at konsekvenserne ved at indgå i de frivillige aftaler er gennemskuelige.

[Eksempel på Natura 2000-handleplan.](#)

Natura 2000-handleplan 2010-2015, Uldum Kær, Tørring Kær og Ølholm Kær
Natura 2000-område nr. 77, Hedensted Kommune

Indledningsvis takker vi for muligheden til at komme med bemærkninger til kommunens udkast handleplan.

(Evt. hovedkonklusioner)

Generelle bemærkninger

Hele processen omkring Natura 2000-planlægningen har båret præg af konstante henvisninger til at det allerede vedtagne ikke står til at ændre, eller at det alligevel ikke er så konkrete indsats, at det afvises at man reelt kan klage over det.

Processen om Natur 2000-planlægningen har været meget uigennemskuelig. Det har været overordentlig vanskeligt at vurdere effekter og konsekvenser af planlægningen. Det er meget ærgerligt man fra statslig hold ikke i langt højere har ønsket at inddrage offentligheden og ikke mindst lodsejere i processen langt tidligere.

Handleplanen er i høj grad bundet op af en del ret præcise krav fastsat i de statslige Natura 2000-planer, som ikke kan ændres, men det præcise indhold af handleplanerne og de konkrete aftaler, der skal indgås med lodsejere for at opfylde indsatsen i første planperiode kommer først, når kommunen efter udarbejdelse af handleplanerne skal indgå aftaler med lodsejere eller meddele påbud, hvor det ikke lykkedes at indgå aftale samt når kommunerne f.eks. i forbindelse med planer og projekter skal forholde sig konkret til, om disse kan påvirke målsætningen i et givent Natura 2000 område. Vi ønsker at påpege at det ud fra et retssikkerhedsmæssigt synspunkt er usaglig forvaltning at fastsætte præcise krav i en

overordnet plan, der ikke efterlader mulighed for at forholde sig hertil på et fuldstændigt konkret forvaltningsaktgrundlag.

Uigennemskueligheden i gennemførelsen af Natura 2000-planen og det samtidige ønske om gennemførelse via frivillige virkemidler, lykkes angiveligt kun hvis kommunen arbejder for en mere gennemskuelig proces med en langt større grad af inddragelse af lodsejere i og omkring Natura 2000-området. Målene er meget ambitiøse i forhold til de tilgængelige virkemidler og den tidshorisont, som indsatsen skal ske inden for. Det må derfor forventes, at den frivillige indsats ikke kan nås i indeværende planperiode med den begrænsede tidshorisont og de tilstedeværende støtteordninger. Derfor opfordres til, at der i næste planperiode arbejdes for aktiv involvering af lodsejere langt tidligere i processen, samt at de tilgængelige støtteordninger gøres mere fleksible og attraktive.

Erfaringen viser, at når frivilligheden ikke er tilstrækkelig til at nå målene, gennemføres generelle reguleringer. Det er derfor meget vigtigt at understrege at virkemidlerne ikke er attraktive og at den manglende vilje kan skyldes utilstrækkelig økonomisk incitament, usikkerhed, utryghed og manglende helhedstænkning el. lign.

(I visse områder eller for konkrete lodsejere kan det påtåles at de frivillige virkemidler ikke dækker de indirekte konsekvenser ved gennemførelse af planen i sektorlovgivningen. Her kan det påtåles, at der i lokalområdet vil være husdyrbrug der vanskeligt kan omstille sig og at det frygtes, at der vil ske en erstatningsfri regulering via manglende mulighed for udvikling af husdyrbrug grundet en stram regulering via husdyrgodkendelsesordningen. Der kan derfor være tilfælde, hvor det vil være mere reelt, at § 19 b umiddelbart blev bragt i anvendelse.)

2. Vurder om tidligere indsigelser er relevante at genfremsende

Tidligere bemærkninger, indsigelser og klager, der ikke er imødekommet kan være relevante at indsende igen. Der kan også hentes inspiration i Naturstyrelsens høringsnotater.

[Eksempel på uddrag af høringsnotat.](#)

"Hørings svar:

DLMØ opfordrer til, at lodsejere tages med på råd for at sikre mest mulig afgræsning. Forslag om samling af flere jordlodder til et sammenhængende område ved f.eks. ekspropriation, jordfordeling, udlejning til græsningslaug. Sikre fælles indhegning af dyr, græsningslaug samt attraktive økonomiske modeller, der betaler for naturplejen.

Naturstyrelsen:

I fortsættelse af det sidste naturgenopretningsprojekt i området er der nedsat en såkaldt Kærgruppe til rådgivning af Hedensted Kommune i udvikling af Uldum Kær, herunder opfølgning på projekt

"Nyt liv i Uldum Kær" og forslag til nye naturforvaltningsprojekter i kæret."

Kærgruppen er ikke nævnt i handleplansudkastet, ligesom aktiv involvering heller ikke er. Der er alene henvist til landdistriktsprogrammet, hvor de nuværende støtteordninger ikke giver mulighed for at søge et samlet tilsagn på tværs af ejendommene. Hørings svaret syntes derfor meget relevant at gentage evt. med udgangspunkt i lokal viden og med henvisning til denne kærgruppe, hvis erfaringerne herfra er gode og relevante.

Vurder om der er sket nye tiltag og indsatser i nærområder, der ikke er inddraget i handleplanen.

Trusselsvurderinger og indsatsbehov er for Natura 2000-planerne baseret på ældre data og viden. Igangsatte indsatser er i høj grad opdateret ved vedtagelsen, men kan opdateres med ny lokal viden. Det kræver dog faglig indsigt og godt lokalkendskab, og opgaven kan være svær at løfte på et generelt niveau.

For lodsejere med specifikke interesser på spil kan det være meget relevant. Særligt lodsejere, der har været klageberettiget ved vedtagelsen af de endelige planer, har interesse i at genformulere relevante bemærkninger til handleplanudkastet.

3. Vurder evt. om kravene til handleplanens indhold er opfyldt?

Handleplanerne skal i henhold til miljømålsloven indeholde:

1. Mål for planperioden
2. En beskrivelse af de forventede metoder og forvaltningstiltag
3. En prioritering af den forventede forvaltningsindsats
4. En angivelse af forventet effekt for de enkelte initiativer.

Anvend evt. [paradigmet](#) til udarbejdelse af handleplan som tjekliste. Næsten alle kommuner har udarbejdet handleplanerne med udgangspunkt i paradigmet, som er disponeret ud fra, at alle formelle krav til indholdet i handleplanen er overholdt. I høringsperioden gennemgår Naturstyrelsen samtlige handleplaner for, om de formelle krav til indholdet i planerne er overholdt.

Indsigelser over mangler kan medføre præcisering, men ikke nødvendigvis ændre væsentligt i indhold og konsekvenser.

Formkrav til indhold er derfor mindre relevant at forholde sig til.

Eksempel:

Hedensted Kommune har anvendt handleplansskabelonen og overholder således overordnet formkrav.

4. Sammenlign Natura 2000-planens indsatsprogram med handleplanens mål. Indeholder handleplanen de mål den skal eller supplerende ikke opsat i Natura 2000 planen? Ad.1

Natura 2000-planens indsatsprogram er bindende retningslinjer for handleplanen, og der skal være overensstemmelse mellem planens indsatsprogram og handleplanens mål.

I handleplansskabelonen angives mål for planperioden ved en henvisning til Natura 2000-planen, samt et sammendrag af indsatsprogrammet. Denne metode sikrer overholdelse af lovkrav, men synliggør ikke konkret, hvad der skal ske i området. Undtaget er de mere præcise hektarangivelser af udvidelser af habitattypen i de konkrete sigtelinjer.

Viser det sig, at der er uoverensstemmelser, som medfører at handleplanen er til ugunst for lodsejerne, bør det påpeges som en ulovlig skærpeelse, og væsentlige ændringer. F.eks. merinddragelse af lokale ønsker eller hensyn medfører desuden krav om miljøvurdering (SMV = Miljøvurdering).

Effekt af at afgive hørings svar:

Ud fra en samfundsøkonomisk synsvinkel ønskes målrettethed og ikke alle mulige andre mål, der kan modvirke eller forsinke planens mål og omkostningseffektivitet. Særligt hvis der benyttes offentlige midler til gennemførelse af lokale ønsker. Velunderbyggede argumenter bør imødekommes.

Eksempel:

Der er henvist til N2000-planens indsatsprogram og givet en kort opsummering af nogle generelle og konkrete retningslinjer.

"Arealerne med tidvis våd eng søges udvidet med i størrelsesordenen 30-36 ha ved at indføre hensigtsmæssig, sammenhængende drift på arealer med potentiale for naturtypen, og arealerne med tidvis våd eng søges sammenkædet, hvor det er naturmæssigt muligt. Fragmentering af

eksisterende arealer nedsættes. Arealerne med rigkær søges udvidet i størrelsesordenen 10-12 ha”

5. Vurder om den planlagte forvaltningsindsats passer til handleplanens mål Ad. 2

Handleplanen skal inddrage Natura 2000-planenes målsætninger, indsatsprogram og identifikation af trusler. Jfr. bek. § 3. stk. 2. korrekt, Miljølovens § 46 a 1 og 2. Kommunens prioritering af indsatsen, forventede forvaltningsmetoder og effekter skal således afspejle indsatsprogrammet.

Vurderingen heraf gennemføres ved pkt. 6 til 9.

For nogle af Natura 2000-planerne er målet blevet reduceret i forhold til udkastet, mens andre planer rummer meget ambitiøse mål for indsatsen. Det gælder ofte både indsatsen for den eksisterende natur og ny natur.

Eksempel:

Natura 2000-handleplanen rummer nedenstående tabel.

Tabel 1: Forventede metoder og forvaltningstiltag for naturtyperne

Forventede metoder og forvaltningstiltag	Skøn over omfanget af:		
	Igangværende indsats	Behov for ny indsats	Samlet indsats
Lysåbne naturtyper:			
Rydning af uønsket opvækst	0 ha	Ca. 30 ha	Ca. 30 ha
Forbedring af hydrologi	0 ha	0 ha*	0 ha*
Græsning eller høslæt	Ca. 13 ha	Ca. 91 ha	Ca. 104 ha
I alt lysåbne naturtyper	Ca. 13 ha	Ca. 121 ha	Ca. 134 ha
Ny habitatnatur**:			
Udvidelser af naturtyper	Ca. 70 ha	Ca. 530 ha	Ca. 600 ha

* Vurdering af behovet for forbedring af hydrologien foretages i 1. planperiode.

** I bilag 3 er der et kort, som viser potentielle områder for ny habitatnatur. De ca. 70 ha med igangværende indsats er aftaler med miljøvenlig jordbrugsdrift (MVJ), der løber frem til 2015 eller længere. Et tilsvarende areal har MVJ-aftaler, der udløber i 2012-2014. Den arealandel, hvor der tegnes MVJ-aftaler efter udløbet, kan så fratrækkes arealet med behov for ny indsats.

Det syntes at være ambitiøse mål for plejeaftaler på eksisterende naturarealer, særligt da man samtidigt har angivet at den eksisterende natur skal udvides med 530 ha ny natur. Vi antager, at der måske er tale om i fejl i tolkning af, hvordan skemaet skal udfyldes, og at angivelsen reelt svarer til området med mulighed for at udvikle ny natur og ikke til indsatsprogrammet angivelse af udvidelse på mellem 40 – 48 ha.

Uanset årsagen bør der dog påtales, at beskrivelsen af indsatsen går langt ud over Natura 2000-planens indsatsprogram og er både urealistisk og en skærpende, der ikke følger Natura 2000-planen.

I Natura 2000-planen fremgår der af de generelle retningslinjer:

”Der sikres den for naturtyperne mest hensigtsmæssige hydrologi i næringsrige søer, brunvandede søer, vandløb, tidvis våde enge, hængesæk og rigkær.”

Som note under tabel 1 er det imidlertid anført, at 1. planperiode skal anvendes til en vurdering af behovet for forbedring af hydrologien.

Umiddelbart lever det ikke fyldestgørende op til indsatskravet og inddrager ikke i tilstrækkelig grad Natura 2000-planens identifikation af trusler, hvor behovet er vurderet.

Som lodsejer kan det være fornuftigt at sikre gennemgående analyser af konsekvenserne ved hævnning af vandstande på hele eller dele af arealet, samt at sikre at kompensationen er tilstrækkelig. Det er imidlertid ikke disse betragtninger kommunen anvender, og der kan være andre høringsberettigede, der påtaler dette. Det kan være relevant at anbefale kommunen at gribe udfordringen mere konstruktivt an.

Målene for forvaltningstiltagene angivet i tabel 1 er meget ambitiøse i forhold til de tilgængelige virkemidler og den tidshorisont, som indsatsen skal ske inden for. Dertil kommer at målet går langt ud over Natura 2000-planens indsatsprogram.

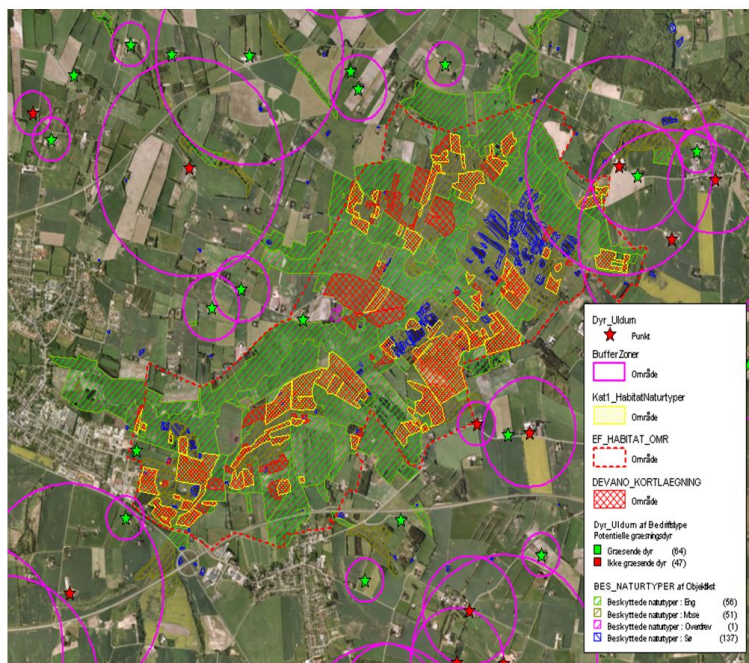
Kommunen bør ud fra en helhedsbetragtning vurdere, hvor det er teknisk muligt at forbedre naturtilstanden for at målrettet plejeindsatsen på de samme arealer. Dette skal ske under hensyntagen til konsekvenser og tilstrækkelig kompensation til lodsejere.

6. Vurder om kommunens prioritering af rækkefølgen er fornuftig

Kommunens prioritering af indsatsen kan, sammenholdt med kortgrundlaget over habitatnaturtyperne, i mange planer give en fornemmelse af, hvor indsatsen kan forventes igangsat.

I husdyrtætte områder kan der med fordel laves en [kortanalyse](#). Denne analyse kan give et billede af, om udvidelsen af potentielle ammoniakfølsomme habitatnaturtyper kan få betydning for fremtidige husdyrudvidelser eller revurderinger, samt forvaltningen af området generelt.

For Natura 2000-områder og områder med relativt mange private lodsejere kan det være relevant at supplere med viden om ejerforhold i og omkring Natura 2000-området og evt. med højdekort, der kan illustrere konsekvenser af vandstandshævninger.



Figur 1. Eksempel på kortanalyse.

7. Vurdering af områder til potentiel ny natur

Vurder, om der er udpeget meget store potentielle områder, som ikke synes at være egnet til natur. Kan disse udpegninger have store indirekte konsekvenser i forhold til sektorlovgivning?

Udpegn af for stort potentiel areal kan betyde, at indsatsen ikke bliver tilstrækkelig målrettet. Dermed kan der reelt ske en indsats, som ikke løfter den overordnede målsætning om at sikre gunstig bevaringsstatus for de udpegede arter og naturtyper. Samtidig er der en risiko for, at indsatsen ikke i tilstrækkelig grad afbøjer de væsentligste trusler. Der kan derfor være en risiko for, at indsatsen i den efterfølgende planperiode vil blive mere radikal, hvis ikke den er tilstrækkelig målrettet i første planperiode.

Prioriteringen af indsatsen

Prioriteringen af indsatsen vil ofte være præget af de virkemidler, kommunen vil anvende. Uoverensstemmelser kan evt. påpeges under henvisning til, at der ikke i tilstrækkelig grad er sammenhæng mellem mål og midler. Der kan gives konstruktive forslag til alternative eller bedre virkemidler.

Er der mange lodsejerinteresser i eller omkring et område, vil det være fornuftigt, at inddrage lodsejerne i processen så tidligt som muligt. Særligt hvis der er tale om indsatskrav, som påvirker flere lodsejere. F.eks. ændret hydrologi, der kan medføre hævnninger af vandstanden på bagvedliggende arealer.

Er prioriteringen meget konkret med henvisning til specifikke habitatnaturtyper samtidig med en præcis angivelse af, hvilke naturtyper der skal ske en indsats på, kan det være at foregribe planerne, da det kan henvises til konkrete lodsejere.

Vær opmærksom på, om udpegn af potentielle nye arealer er begrænset til et lille areal, så der reelt ikke er tilstrækkeligt råderum til, at indsatsen kan baseres på frivillige aftaler. Rammer det konkrete lodsejere i en grad som ikke er ønsket, skal der afgives hørings svar herom.

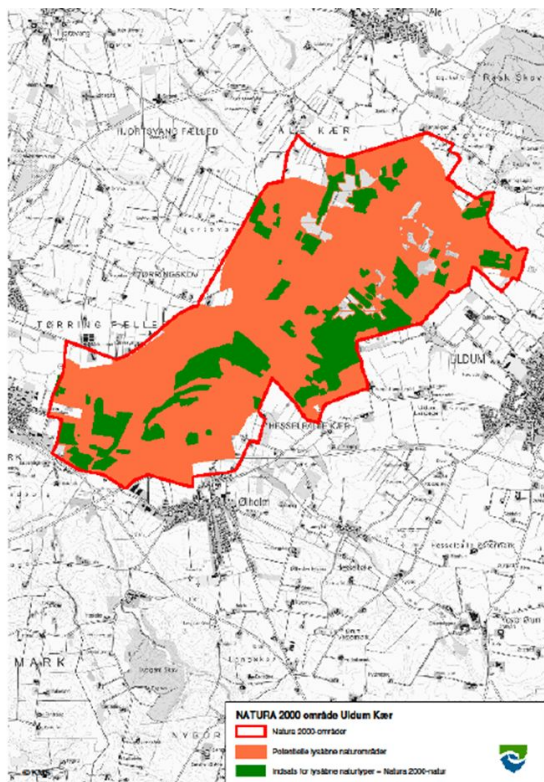
I hørings svar kan man derfor komme ud for både at påpege, at planerne er for konkrete i deres indsats eller at planerne er for ukonkrete, og der er udpeget meget store arealer. Målet bør være en målrettet og omkostningseffektiv indsats.

Indsatser fordelt mellem kommuner

Af bilag 1 og 2 fremgår fordelingen mellem handleplansmyndighederne for så vidt angår naturtyper og arter på udpegningsgrundlaget, samt fordelingen af indsatsen mellem myndighederne. Her kan det være relevant at vurdere, om indsatsen i det pågældende lokalområde er realistisk.

Eksempel:

Hedensted Kommune har udpeget meget store arealer til potentiel ny natur. Flere steder i teksten påpeges det ellers, at potentialet er større på visse arealer end på andre. Områdeudpegningen gør det vanskeligt at vurdere, om indsatsen er tilstrækkelig målrettet. Man får let det indtryk, at kommunen har fokuseret på at udpege tilstrækkeligt med areal, så der kan indgås aftaler, frem for om der reelt sker en tilstrækkelig målrettet indsats mod det overordnede mål, nemlig at sikre gunstig bevaringsstatus.



Bilag 3. Kort med kortlagte naturtyper samt potentielle områder for ny habitatnatur.

I afsnittet om effekterne af indsatsen, angiver kommunen en positiv effekt af indsatsen for forbedring af hydrologi på trods af, at den ikke tænkes igangsat i indeværende planperiode. Skabelonen synes at være fulgt så slavisk, at teksten herfra er gentaget ordret. Det er angiveligt en fejl. Det er en generel svaghed, at skabelonens generelle vendinger gør det svært at vurdere, om indsatsen medfører reel forbedring.

Hedensted Kommune har angivet:

"Ved udpegning af de potentielle områder for ny habitatnatur, styrkes muligheden samtidig for, at arealerne vil blive prioriteret ved ansøgning om tilskud fra landdistriktspuljen." Det er sket, fordi aftalerne skal indgås på frivillig basis, og fordi udpegningen sikrer arealerne en højere prioritering ved tildeling af MVJ-tilskud.

Det er dog ikke korrekt, da udpegningen af potentielle nye naturområder ikke indgår i prioritering af statens udbetaling af støtte eller medfører forhøjet tilskud. Arealerne vil dog være højt prioriteret, som følge af, at de ligger i et Natura 2000-område.

Om prioritering har kommunen bl.a. angivet:

"Her beskrives de dele af indsatsprogrammet, som Hedensted Kommune forventes at gennemføre med særligt fokus:"

Kommunen er forpligtet af hele indsatsprogrammet og ikke kunne dele af planen. Prioriteringen skal være en angivelse af rækkefølgen eller særlig indsats først i perioden og ikke kun dele af indsatsprogrammet, da hele indsatsprogrammet stadig skal nås i første planperiode.

Hedensted kommune har udpeget et meget stort område til potentiel ny natur og det syntes ikke i tilstrækkelig grad målrettet mod konkrete trusselvurderinger og indsatsbehov. Den meget store udpegning vanskeliggør en vurdering af om indsatsen i tilstrækkelig grad opfylder indsatsbehovet i. Kommunen bør i højere grad prioritere i samarbejde med lodsejere og interessenter med henblik på at målrette indsatsen til områder hvor gennemførelse er realistisk og effekterne størst ... Det bør tilstræbes at indsatsen i videst mulig omfang har den ønskede effekt og....osv..

8. Foreslå evt. alternative virkemidler/områder til ny natur m.m.

Er der lokale erfaringer med effekter af alternative virkemidler, bør de fremkomme her. Foreslå, at der indledes en dialog om andre virkemidler, interesserede landmænd, der ønsker at udføre naturpleje, eller alternative udvidelse af naturområder hos landmænd, der er interesseret i naturpleje.

Hedensted kommune angiver at en konkrete indsats på et areal i stort omfang forventes udmøntet ved, at lodsejeren søger om tilskud fra en række særlige tilskudsordninger under Landdistriktsprogrammet. For større sammenhængende arealer med mange lodsejere og krav om forbedret hydrologi, må det afvises at landdistriktsprogrammet i sin nuværende form kan anvendes alene til at sikre eller forbedre naturen i området. Kommunen kan med fordel søge projekter der i høje grad sikre en sammenhængende pleje og kompensation.

[Til top](#)

Øvrige generelle bemærkninger

Opfyldelse af mål

I modsætning til Vandplanerne, er der ikke opstillet konkrete målbare krav som skal nås inden for indeværende planperiode. Det er derfor usikkert, hvordan indsatsen i først planperiode skal opgøres. Indsatsen bygger primært på indgåelse af frivillige aftaler med lodsejere indgået gennem landdistriktsprogrammet. Derfor forventes indsatsen primært at blive målt på antal hektar med frivillige aftaler.

Udpegningsgrundlaget

Naturstyrelsen er i gang med en revidering af udpegningsgrundlaget. Denne revidering forventer vi kommer i offentlig høring sidst i juni 2012. Det kan betyde, at arter eller naturtyper kommer med eller bliver taget ud af udpegningsgrundlaget.

Derimod bliver der ikke ændret på selve afgrænsningen af Natura 2000-områderne.

[Til top](#)